

البرنامج الوطني السعودي للتوجيه والإرشاد

د. وليد فاروق حسن سيد

المؤتمر الدولي الأول لكلية التربية " التربية آفاق مستقبلية " في الفترة من 23-26 جمادى الآخرة 1436 هـ - 12-15 أبريل 2015م بمركز الملك عبد العزيز الحضاري

تنشق مشكلة الدراسة الراهنة أو الحالية في ضوء ما انتهت إليه البحوث والدراسات الأجنبية والعربية السابقة حيث توجد ندرة من الدراسات العربية والأجنبية في مجال برامج الإرشاد في ضوء الاتجاهات العالمية المعاصرة خفض وعلاج اللغوية والكلامية في الوطن العربي بصفة عامة والملكة العربية السعودية بصفة خاصة وإكسابهم العديد من المهارات اللغوية اللازمة للتفاعل أو الاندماج الاجتماعي المقبول .

من خلال عمل الباحث كعضو هيئة تدريس بقسم التربية الخاصة وكمتمخصص في مجال اضطرابات التخاطب والنطق والكلام وجد أن أكثر المشكلات التي يعاني منها تلاميذ المرحلة " مشكلات اضطرابات التخاطب والنطق والكلام من حذف omission ، وإضافة Addition ، وتحريف أو تشويه Distortion ، وإبدال Substitution ، وتأخر النمو اللغوي ، واضطرابات في الصوت والنطق من شدة الصوت ، وارتفاع طبقة الصوت وانخفاض طبقة الصوت ونوعه ، وفقدان القدرة علي فهم اللغة وإصدارها ، وتفاوت مستويات النطق حسب درجات الذكاء ، ووجود درجات مختلفة من اضطرابات النطق والكلام تتراوح بين اضطرابات اللفظ

المؤتمر الدولي الأول لكلية التربية " التربية آفاق مستقبلية " فى الفترة من ٢٢-٢٦ جمادى الآخرة ١٤٢٦هـ - ١٢-١٥ أبريل ٢٠١٥م بمركز الملك عبد العزيز الحضارى

- تجد أصوات وهمهمات ، يتميز بالإزعاج والغلظة ، وأجش ، أنفي كلام طفلي ، تلغرافي ، مختصر ، يصعب فهمه ، كما أن هناك آثار نفسية لدى الطفل كالملل والسأم ، Boredom ، واللعب playing ، والإحباط Frustration ، والعصبية Nervous بالإضافة إلي مشكلات سلوكية Behavior مثل الانسحاب من المجتمع أو المواقف الاجتماعية ، والعدوانية نحو الذات أو نحو الآخرين والقلق والخجل ، وعدم تحمل المسؤولية والانطواء والخوف، خلل في إقامة علاقات اجتماعية في مواقف مختلفة ، ويشعر بالرفض من الآخرين الاكتئاب ، الانطواء ، والعزلة ، والشعور بالنقص ، والشعور بالفشل وانخفاض الدافعية في التحصيل وعدم القدرة على التعلم من مشكلات أكاديمية ونمائية وتتمثل في القراءة والحساب والكتابة والادراك والانتباه والذاكرة والتفكير ... الخ ، وصعوبة التعبير عن نفسه وفهمه للآخرين ، وصعوبة النضج الاجتماعي .

المؤتمر الدولي الأول لكلية التربية " التربية آفاق مستقبلية " فى الفترة من ٢٢-٢٦ جمادى الآخرة ١٤٢٦هـ - ١٢-١٥ أبريل ٢٠١٥م بمركز الملك عبد العزيز الحضارى

- إنطلاقاً مما أشار إليه الباحثون من أن نقص المهارات التواصلية أو التخاطبية يؤدي إلى العديد من الاضطرابات السلوكية والانفعالية، ويجعل تلاميذ المرحلة الابتدائية أكثر انعزالا عن الآخرين وعدم القدرة على التفاعل والتواصل الاجتماعي وأقل في تقدير الذات ، وعدم القدرة على تلبية أو رفض مطالب الآخرين ، وعدم القدرة على استهلاكك المحادثة مع الآخرين ، وإذا كان الأطفال ذوي اضطرابات اللغة والكلام بطبيعة الحال يتسمون بإنعدام القدرة على التواصل اللغوي بشكلة المنطوق (الشكل الأساسي لإضطرابات

المؤتمر الدولي الأول لكلية التربية " التربية آفاق مستقبلية " فى الفترة من ٢٢-٢٦ جمادى الآخرة ١٤٢٦هـ - ١٢-١٥ أبريل ٢٠١٥م بمركز الملك عبد العزيز الحضارى

- كما أن التلاميذ ذوي اضطرابات اللغة والكلام تحجم دخول الخبرات المعرفية التحصيلية بالمدرسة التي تعتمد على اللغة المنطوقة ، فإضطرابات اللغة والكلام يؤدي إلى عدم توافر وسيلة الإتصال الإجتماعى بينه وبين زملائهم العاديين بالمدرسة ، فعدم قدرة التلميذ المضطرب لغوياً وكلامياً على مشاركة الآخرين بوسائل إتصاهم المختلفة التي تعتمد فى الأساس على قدراتهم التواصلية وتمييز الأصوات والكلام فهو غالباً ما ينعزل عن الجماعة ، وهذا يؤدي بطبيعة الحال إلى تكوين شخصية منطوية وغير ناضجة إنفعالياً وإجتماعياً .

المؤتمر الدولي الأول لكلية التربية " التربية آفاق مستقبلية " فى الفترة من ٢٢-٢٦ جمادى الآخرة ١٤٢٦هـ - ١٢-١٥ أبريل ٢٠١٥م بمركز الملك عبد العزيز الحضارى

• لذا كان من الضرورة إعداد إلى تصميم برنامج وطني سعودي مقترح للتوجيه والإرشاد في خفض وعلاج التلاميذ ذوي اضطرابات اللغة والكلام وإعداد معلمي التدريبات النطقية والمرشدين الطلابيين في ضوء الاتجاهات العالمية المعاصرة لكي يتحقق الدمج داخل المجتمع .

• وبالتالي يمكن صياغة مشكلة الدراسة الحالية في التساؤل الرئيسي التالي " ما مدى فعالية برنامج وطني سعودي مقترح للتوجيه والإرشاد في خفض وعلاج التلاميذ ذوي اضطرابات اللغة والكلام وإعداد معلمي التدريبات النطقية والمرشدين الطلابيين في ضوء الاتجاهات العالمية المعاصرة ؟

المؤتمر الدولي الأول لكلية التربية " التربية آفاق مستقبلية " فى الفترة من ٢٢-٢٦ جمادى الآخرة ١٤٣٦هـ - ١٢-١٥ أبريل ٢٠١٥م بمركز الملك عبد العزيز الحضارى

هدف الدراسة الحالية

• تهدف الدراسة الحالية فعالية البرنامج الوطنى السعودى للتوجيه والإرشاد في خفض وعلاج التلاميذ ذوي اضطرابات اللغة والكلام وإعداد معلمي التدريبات النطقية والمرشدين الطلابيين في ضوء الاتجاهات العالمية المعاصرة ، ونجاح الأطفال في تحقيق التخاطب أو التواصل الفعال مع المجتمع الذى يعيش فيه من الأهداف الرئيسية للبرنامج التدريبي في ضوء الخبرات العالمية المعاصرة .

المؤتمر الدولي الأول لكلية التربية " التربية آفاق مستقبلية " فى الفترة من ٢٢-٢٦ جمادى الآخرة ١٤٣٦هـ - ١٢-١٥ أبريل ٢٠١٥م بمركز الملك عبد العزيز الحضارى

- وتهدف أيضا هذه الدراسة إلى بناء أو تصميم برنامج إرشادي سعودي للطلاب ذوي اضطرابات اللغة والكلام، بالإضافة إلى تدريب وإرشاد معلمى التدريبات النطقية والمرشدين الطلابي على تقنيات برامج الارشاد العالمية اللغوية والكلامية ، ويعتبر النمو اللغوى من أهم المراحل التى تمكن الإنسان من تعلم اللغة والنطق والكلام ، والتطور إجتماعياً وإنفعالياً بالإضافة إلى أنها تمكنه من الوعى بعناصر بيئته بالشكل الذى يخلق نوعاً من التواصل بينه وبينها ، لذا فإن أى خلل فى الجهاز النطقى والكلامى وكذلك العوامل النفسية والاجتماعية والثقافية والبيئية قد يعيق الفرد من تحقيق ذلك .

المؤتمر الدولى الأول لكلية التربية " التربية آفاق مستقبلية " فى الفترة من ٢٢-٢٦ جمادى الآخرة ١٤٢٦هـ - ١٢-١٥ أبريل ٢٠١٥م بمركز الملك عبد العزيز الحضارى

- ونظراً لأهمية أساليب جمع البيانات والمعلومات لأغراض التوجيه والارشاد وطرائقه ، ومجالاته ونظرياته وتطبيق فنياته فى ضوء المعايير العالمية لبرامج التوجيه والارشاد خفض وعلاج اضطرابات التخاطب . صمم الباحث برنامج وطنى سعودى فى التوجيه والارشاد مقترح يهدف إلى خفض وعلاج التلاميذ ذوي الاضطرابات اللغوية والكلامية ، وكذلك تفعيل دور الهيئة التدريسية من معلمى التدريبات النطقية والكلامية فى برنامج الارشاد الفردى أو الجماعى .

المؤتمر الدولى الأول لكلية التربية " التربية آفاق مستقبلية " فى الفترة من ٢٢-٢٦ جمادى الآخرة ١٤٢٦هـ - ١٢-١٥ أبريل ٢٠١٥م بمركز الملك عبد العزيز الحضارى

- كذلك تفعيل دور المرشد الطلابي في التعرف على المشكلات النطقية والكلامية التي تؤثر على الجانب التحصيلي وتنجم عنها مشكلات تربوية مثل الهروب والغياب من المدرسة ، وظهور مشكلات تؤثر على عملية القراءة والكتابة مثل الديسلكسيا أو الديسجرافيا وصعوبات تعلم اللغة وأستخدمها في العمليات البرجمائية وصعوبات التفاعلات الاجتماعي واستخدام أحدث استراتيجيات وطرائق التوجيه والارشاد في ضوء الاتجاهات العالمية المعاصرة وإخراج معايير ضبط الجودة العالمية في مجال التوجيه والارشاد.

المؤتمر الدولي الأول لكلية التربية " التربية آفاق مستقبلية " فى الفترة من ٢٢-٢٦ جمادى الآخرة ١٤٢٦هـ - ١٢-١٥ أبريل ٢٠١٥م بمركز الملك عبد العزيز الحضارى

الاطار النظري ومفاهيم الدراسة

- البرنامج الإرشادي الوطني السعودي يعرف إجرائياً بأنه " تطبيق مجموعة من الاستراتيجيات النفسية المستمدة من بعض نظريات الإرشاد النفسى ، تقوم على إحداث نوع من الإدراكات المعرفية ، لإيجاد حالة شعورية داخلية عن التلاميذ المضطربين تخاطبياً أو لغوياً ، تساعدهم فى الاستبصار بمشكلاتهم والشعور بالمسؤولية تجاه تلك المشكلة ، والإهتمام بإتخاذ الحلول المناسبة لها داخل الجلسات الإرشادية العلاجية وتعليمية وتدريبية على مخارج أصوات الكلام بمدخل علاجية لغوية وكلامية مختلفة ، لتحقيق الصحة النفسية وخفض إضطرابات التخاطب لدى التلاميذ ، وإرشاد معلمى التدريبات النطقية والكلامية والمرشدين الطلابيين على التعامل والتفاعل مع هؤلاء الطلاب بالبرامج الارشادية فى ضوء الاتجاهات العالمية المعاصرة .

المؤتمر الدولي الأول لكلية التربية " التربية آفاق مستقبلية " فى الفترة من ٢٢-٢٦ جمادى الآخرة ١٤٢٦هـ - ١٢-١٥ أبريل ٢٠١٥م بمركز الملك عبد العزيز الحضارى

- وبذلك يعرف البرنامج الوطني الإرشادي فيما يلي :-
- أ - أسلوب (نشاط) تربوي نفسي مخطط في ضوء الاتجاهات العالمية المعاصرة يمارسة المعالج لخفض إضطرابات التخاطب لذوى التلاميذ ومساعدتهم بهدف تنمية المهارات اللغوية والكلامية لديهم
- ب - يتم وضع هذا النشاط المخطط فى ضوء الأسس العلمية والمهنية والتقنيات الفنية العالمية المعاصرة لمهنة التخاطب اللغة والكلام والصحة النفسية وعلم النفس التربوى والإرشاد النفسى .
- ج - عند تنفيذ البرنامج الإرشادى سيراعى إستخدام مبادئ وأسس ونظريات الإرشاد النفسى الحديثة .
- د - يتضمن البرنامج معلومات ونصائح لمعلمى التدريبات النطقية والمرشدين الطلابيين بهدف رفع مستوى الكفاية و التواصل أو التخاطب بينهم وبين المجتمع الذى يعيش فيه من خلال مجموعة من الأساليب الإرشادية ، بالمقابلة الإرشادية والإرشاد الجماعى والفردى والمحاضرات والمناقشات الجماعية والفردية .

المؤتمر الدولى الأول لكلية التربية " التربية آفاق مستقبلية " فى الفترة من ٢٢-٢٦ جمادى الآخرة ١٤٣٦هـ - ١٢-١٥ أبريل ٢٠١٥م بمركز الملك عبد العزيز الحضارى

- يعرف إضطرابات التخاطب : إنه ذلك الكلام الذى يختلف عن الكلام العادي بمختلف خصائصه من صوت وايقاع ، وتردد ومخارج ، وطلاقه و بصورة تجعل الفرد غير قادر علي توصيل الرسائل الشفهية إلي الآخرين ، حيث يحدث لها تشويه يجعلها غير مفهومة وغير ذات قيمة للآخرين ، ويصل ذلك إلي درجة تعوق عملية تواصل الفرد معهم ، وما يترتب علي ذلك من آثار اجتماعية ونفسية تحول دون قدرة الفرد علي أداء مهام الحياة اليومية بصورة مناسبة وقد يتعرض لسوء التوافق الشخصي والاجتماعي من جراء ذلك .

المؤتمر الدولى الأول لكلية التربية " التربية آفاق مستقبلية " فى الفترة من ٢٢-٢٦ جمادى الآخرة ١٤٣٦هـ - ١٢-١٥ أبريل ٢٠١٥م بمركز الملك عبد العزيز الحضارى

- وتعرف رابطة الكلام واللغة والسمع الأمريكية American Sppeech- Language (Hearing Association) 1993) اضطرابات التخاطب على أنها قصور الفرد أو عدم قدرته على إستقبال وإرسال ومعالجة وفهم مفاهيم أو رموز اللغة سواء كانت لفظية أو غير لفظية .، وهذه الإضطرابات قد تكون ولاديه ، أو مكتسبة ، وتتراوح شدتها ما بين الإضطراب الخفيف إلى الشديد ، وقد تصحاب إعاقات سلوكية وحسية. وتصنف رابطة الكلام واللغة والسمع الأمريكية ASLHA والذي يقسم إضطرابات التخاطب إلى نوعين أساسين هما : إضطرابات الكلام وتشمل إضطرابات الطلاقة والنطق والصوت ، وإضطرابات اللغة وتشتمل إضطرابات تعبيرية وإستقبالية وتعلم اللغة .

المؤتمر الدولي الأول لكلية التربية " التربية آفاق مستقبلية " فى الفترة من ٢٢-٢٦ جمادى الآخرة ١٤٢٦هـ - ١٥-١٢ أبريل ٢٠١٥م بمركز الملك عبد العزيز الحضارى

فروض الدراسة

- وفي ضوء ما سبق يمكن إيجاز فروض الدراسة كما يلي .:
- 1- توجد فروق ذات دلالة إحصائية بين متوسطي درجات أفراد عينة الدراسة فى اضطرابات التخاطب وأبعاده فى القياسين القبلى والبعدى لصالح القياس البعدى .
- 2- لا توجد فروق ذات دلالة إحصائية بين متوسطى درجات أفراد عينة الدراسة فى إضطرابات التخاطب وأبعاده الكلية فى القياسين البعدى والتتبعى لدى تلاميذ المرحلة الابتدائية .
- 3- توجد فروق ذات دلالة إحصائية بين متوسطي درجات أفراد عينة الدراسة لدى المرشدين الطلابيين ومعلمى التدريبات النطقية وأبعاده فى القياسين القبلى والبعدى لصالح القياس البعدى بعد تلقى البرنامج الوطنى السعودى للتوجيه والإرشاد فى خفض وعلاج التلاميذ ذوى إضطرابات اللغة والكلام .

المؤتمر الدولي الأول لكلية التربية " التربية آفاق مستقبلية " فى الفترة من ٢٢-٢٦ جمادى الآخرة ١٤٢٦هـ - ١٥-١٢ أبريل ٢٠١٥م بمركز الملك عبد العزيز الحضارى

• استخدم الباحث في الدراسة الراهنة المنهج التجريبي من خلال تطبيق برنامج الإرشادي التخاطبي كمتغير مستقل وعلاج اضطرابات التخاطب (الصوت والنطق والكلام واللغة) للتلاميذ بالمرحلة الابتدائية كمتغير تابع ، وتصميم برنامج إرشادي وطني سعودي في ضوء الاتجاهات العالمية المعاصرة كمتغير تابع آخر كما تعتمد الدراسة في الوقت ذاته علي تصميم تجريبي ذي مجموعته متجانسة بقياس قبلي ، ثم تطبيق البرنامج ، يلي ذلك إجراء قياس بعدى وتتبعي. . .

المؤتمر الدولي الأول لكلية التربية " التربية آفاق مستقبلية " فى الفترة من ٢٢-٢٦ جمادى الآخرة ١٤٣٦هـ - ١٢-١٥ أبريل ٢٠١٥م بمركز الملك عبد العزيز الحضارى

تكونت عينة الدراسة من (20) تلميذاً من ذوي اضطرابات التخاطب (الصوت النطق والكلام واللغة) من الذكور ، وتراوحت أعمارهم الزمنية بين (7 - 16 سنة) وعدد (2) من المرشدين الطلابيين بالمدارس، وعدد (2) من معلمى التدريبات النطقية .

المؤتمر الدولي الأول لكلية التربية " التربية آفاق مستقبلية " فى الفترة من ٢٢-٢٦ جمادى الآخرة ١٤٣٦هـ - ١٢-١٥ أبريل ٢٠١٥م بمركز الملك عبد العزيز الحضارى

- 1- مقياس اضطرابات التخاطب . (إعداد الباحث) .
- 2- البرنامج الوطني السعودي للتوجيه والإرشاد في خفض وعلاج التلاميذ ذوي اضطرابات اللغة والكلام . (إعداد الباحث) .

المؤتمر الدولي الأول لكلية التربية " التربية آفاق مستقبلية " فى الفترة من ٢٢-٢٦ جمادى الآخرة ١٤٣٦هـ - ١٢-١٥ أبريل ٢٠١٥م بمركز الملك عبد العزيز الحضارى

البرنامج الوطني السعودي للتوجيه والإرشاد في خفض وعلاج التلاميذ ذوي اضطرابات اللغة والكلام . (إعداد الباحث) .

- وقد أقتراح الباحث تصميم برنامج وطنى سعودى مقترح فى مجال التوجيه والارشاد للأسباب التالية :

 1. توجيه المعلم والمرشد على أساليب المسح والفرز والتشخيص التلاميذ ذوي الاضطرابات اللغوية والكلامية .
 2. إعداد معلم التدريبات النطقية من خلال برامج التوجيه والإرشاد فى خفض وعلاج الاضطرابات اللغوية والكلامية فى ضوء الاتجاهات العالمية المعاصرة .
 3. إعداد مرشد طلابي قادر على التعرف على المشكلات الدخيلة أو المصاحبة التى تؤثر على التحصيل الاكاديمي ومنها اضطرابات اللغة والكلام فى ضوء معايير ضبط الجودة العالمية .
 - 4- الاستفادة من استخدام أحدث الفنيات واستراتيجيات التوجيه والارشاد فى ضوء الاتجاهات العالمية المعاصرة

المؤتمر الدولي الأول لكلية التربية " التربية آفاق مستقبلية " فى الفترة من ٢٢-٢٦ جمادى الآخرة ١٤٣٦هـ - ١٢-١٥ أبريل ٢٠١٥م بمركز الملك عبد العزيز الحضارى

1. التعرف على الأسس العالمية التي يقوم عليها برنامج التوجيه والارشاد .
2. التعرف على الخدمات التي يقدمها البرنامج في المجالات المختلفة .
3. خطوات بناء برنامج التوجيه والارشاد في ضوء الاتجاهات العالمية المعاصرة من مصادر لبناء البرنامج ، والفنيات الحديثة المستخدمة في برنامج التوجيه والارشاد ، والمواد والادوات والوسائل الحديثة المستخدمة في البرنامج التوجيه والارشاد .
4. الاعتبارات العالمية التي روعيت في تصميم برنامج التوجيه والارشاد
5. تخطيط وخطوات تصميم البرنامج التوجيه والارشاد في ضوء الاتجاهات العالمية المعاصرة .
- 6- أساليب تقييم برنامج التوجيه والارشاد في ضوء الاتجاهات العالمية المعاصرة.

المؤتمر الدولي الأول لكلية التربية " التربية آفاق مستقبلية " فى الفترة من ٢٢-٢٣ جمادى الآخرة ١٤٣٦هـ - ١٢-١٥ أبريل ٢٠١٥م بمركز الملك عبد العزيز الحضارى

أستند الباحث أثناء تطبيقه للبرنامج الحالى على التالى :

- الأسس العلمية والعملية لبناء وتطبيق البرنامج .
- النظريات النفسية ومنها (النظرية السلوكية أو الإرشاد السلوكى ، نظرية تعلم اللغة والاسترسال ، نظرية التعلم الإجتماعى أو النظرية الإجتماعية ، نظرية الإشراف الإجرائى ، نظرية الإشراف الكلاسيكى ، النظرية الظاهرياتبية (التمركز حول العميل) ، النظرية العقلانية الإنفعالية ، النظرية المعرفية .
- أهم النظريات الارشادية اللغوية والكلامية المستخدمة فى البرنامج الوطنى السعودى فى ضوء الاتجاهات العالمية المعاصرة :
- 1- نظرية الكلام وفقا لزمان محدد **syllable timed speech**
- 2- نظرية إدماج الأصوات **co articulation Theory**
- 3- نظرية إخراج الصوت : **VOCALIZATION THEORY**
- 4- النظرية السمعية لإصدار الصوائت أو الكلام : **Acoustic Theory of vowel production**
- 5- نظرية التغذية الإرجاعية فى ضبط الكلام **Feed back Mechanisms in Speech** أو نظرية التغذية السمعة المرتدة **Auditory feedback**
- 6- نظرية إدراك الكلام **Theories of Speech Perception**

المؤتمر الدولي الأول لكلية التربية " التربية آفاق مستقبلية " فى الفترة من ٢٢-٢٣ جمادى الآخرة ١٤٣٦هـ - ١٢-١٥ أبريل ٢٠١٥م بمركز الملك عبد العزيز الحضارى

- الخدمات التي يقدمها البرنامج الوطني السعودي للتوجيه والإرشاد في ضوء الاتجاهات العالمية المعاصرة:- تشمل عملية خدمات برنامج على الجوانب التالية:
- 1- في مجال الإرشاد النفسي للفرد والأسرة .
- 2- في مجال تنمية التعرف على الاصوات في البيئة المحيطة :
- 3- في مجال إعداد المعلمين والأخصائيين والمرشدين الطلابيين .
- 4 في مجال تنمية اللغة لدى الطفل المضطرب لغويا وكلاميا: (في مجال اللغة الاستقبالية ، والتعبيرية ، والتكاملية) .
- 5- في مجال التدريبات النطقية والكلامية التخاطبية
- 6- في مجال الخدمات الاجتماعية والنفسية والصحية .

المؤتمر الدولي الأول لكلية التربية " التربية آفاق مستقبلية " فى الفترة من ٢٢-٢٦ جمادى الآخرة ١٤٣٦هـ - ١٢-١٥ أبريل ٢٠١٥م بمركز الملك عبد العزيز الحضارى

- خطوات التي روعيت في بناء البرنامج الوطني السعودي للتوجيه والإرشاد:-
- أ - مصادر بناء البرنامج .
- ب- الدراسة الإستطلاعية .
- ج - الفنيات المستخدمة فى البرنامج الإرشادى .
- د- المواد والأدوات والوسائل المستخدمة فى البرنامج .
- هـ - خطوات تصميم البرنامج الإرشادى .
- إجراءات أو خطوات تنفيذ البرنامج الإرشادى :-
- أ- تحديد العينة الإرشادية .
- ب- تحديد المدى الزمني للبرنامج .

المؤتمر الدولي الأول لكلية التربية " التربية آفاق مستقبلية " فى الفترة من ٢٢-٢٦ جمادى الآخرة ١٤٣٦هـ - ١٢-١٥ أبريل ٢٠١٥م بمركز الملك عبد العزيز الحضارى

- ج - تحديد مكان الجسات .
- د - تحديد الأسلوب الإرشادي الأمثل في ضوء الاتجاهات العالمية المعاصرة .
- هـ - تحديد موضوعات (محتوى) البرنامج وجلساته الإرشادية :-

قام الباحث بمراجعة الأطار النظرى والدراسات السابقة لمفهومى المضطربين لغويا وكلاميا، وبرامج الإرشاد النفسى ، وإضطرابات التخاطب ، والاتجاهات العالمية ، ومعرفة أثر المضطربين لغويا وكلاميا على النمو اللغوى وانتشار إضطرابات التخاطب لديهم ، وتم إعداد جلسات البرنامج الإرشادى والذى يتكون نت (20) جلسة ، و يحتوى هذا العرض للجلسات على بعض الإجراءات الإرشادية العلاجية المستخدمة مع للأطفال الاضطرابات اللغة والكلام المضطربين تخاطبياً وفقاً للأسس النظرية التى يقوم عليها هذا البرنامج وللطرق الإرشادية المستخدمة فى العمل مع ذوى إضطرابات اللغة والكلام .

المؤتمر الدولى الأول لكلية التربية " التربية آفاق مستقبلية " فى الفترة من ٢٢-٢٦ جمادى الآخرة ١٤٢٦هـ - ١٢-١٥ أبريل ٢٠١٥م بمركز الملك عبد العزيز الحضارى

- الجلسة الأولى :- تعريف عام بمضمون البرنامج الإرشادى وأهميته وبناء وترسيخ العلاقة الإرشادية بين المرشد والأطفال .
- الجلسة الثانية :- التعرف على قلق الكلام المسبب للأفكار غير العقلانية ودحضاها .
- الجلسة الثالثة : تأثير الجهاز الكلامى " على اللغة المنطوقة .
- الجلسة الرابعة : التعرف على الادوات والوسائل المستخدمة فى البرنامج
- الجلسة الخامسة : طريقة الكلام المرئى أو اللفظ النغم بواسطة الكمبيوتر على الأيقاع الحركى الموسيقى لإخراج الأصوات اللغوية
- الجلسة السادسة: التخلص من مشكلات النفسية والكلامية التى تساعد فى ضبط عملية الإستماع والكلام .
- الجلسة السابعة : : التدريب التخاطبى على نطق الأصوات اللغوية لحروف الهمزة / الألف / الباء إلى

المؤتمر الدولى الأول لكلية التربية " التربية آفاق مستقبلية " فى الفترة من ٢٢-٢٦ جمادى الآخرة ١٤٢٦هـ - ١٢-١٥ أبريل ٢٠١٥م بمركز الملك عبد العزيز الحضارى

- الجلسة الثامنة : التعريف على بناء مكونات اللغة والتدريب على الإستعداد اللغوى من الناحية التخاطبية .
- الجلسة التاسعة : تدريب الأعضاء المسئولة عن عملية النطق والكلام واللغة والصوت .
- الجلسة العاشرة : تدريب الأطفال على مراحل وخطوات النطق والكلام للأصوات الصحيحة
- الجلسة الحادية عشرة : تشكيل الأصوات اللغوية (الأصوات الصامتة أو الساكنة أو الصحيحة) اعتماداً على مكان النطق .
- الجلسة الثانية عشرة : تدريب الأطفال على إنتاج الأصوات اللغوية (الأصوات الصامتة أو الساكنة أو الصحيحة) اعتماداً على كيفية النطق .

المؤتمر الدولي الأول لكلية التربية " التربية آفاق مستقبلية " فى الفترة من ٢٢-٢٦ جمادى الآخرة ١٤٣٦هـ - ١٢-١٥ أبريل ٢٠١٥م بمركز الملك عبد العزيز الحضارى

- الجلسة الثالثة عشرة : التدريب على الأصوات اللغوية التى تعتمد على درجة الرنين .
- الجلسة الخامسة عشرة : التدريب على الإدراك والتمييز السمعى لتنمية الإستعداد اللغوى
- الجلسة السادسة عشرة : معالجة التلعثم عن طريق تعلم الاسترخاء و نطق الأصوات الكلامية.
- الجلسة السابعة عشرة : إدراك المؤثرات السمعية والتدريب على التركيز السمعى .
- الجلسة الثامنة عشرة :التدريب على الاستجابة اللفظية للمثيرات السمعية وفهم ما يسمع .
- الجلسة التاسعة عشرة : تدريب الذاكرة السمعية/اللفظية وإستدعاء المعنى السمعى بواسطة الكمبيوتر .
- الجلسة العشرون : إنتهاء البرنامج (الجلسة الختامية) .

المؤتمر الدولي الأول لكلية التربية " التربية آفاق مستقبلية " فى الفترة من ٢٢-٢٦ جمادى الآخرة ١٤٣٦هـ - ١٢-١٥ أبريل ٢٠١٥م بمركز الملك عبد العزيز الحضارى

1. إتجاه المثير السمعي : وفيه تم الارشاد والتدريب على التدريب السمعي ، والتدريب على الاستماع الذاتي ، وتأسيس النطق السليم .
2. إتجاه الحس حركي : وفيه تم الارشاد والتدريب على تقليد المثيرات الحسية ، تعزيز النطق السليم ، التدريب على نطق الصوت في سياقات صوتية متنوعة .
3. إتجاه التمييز السمعي : وفيه تم الارشاد والتدريب على التمييز بين النطق الخاطئ والصحيح .
4. الارشاد والتدريب على إتجاه الإنتاج التلقائي للأصوات الكلامية التي لامعنى لها .
5. إتجاه السمات المميزة وفيه تم الارشاد والتدريب على التمييز بين الأصوات المعيبة والمستهدفة ، والتعرف على الأصوات المتشابهة وغير المتشابهة ، ونقل أثر التدريب والمحافظة على إنتاجات الصوت .

المؤتمر الدولي الأول لكلية التربية " التربية آفاق مستقبلية " فى الفترة من ٢٢-٢٦ جمادى الآخرة ١٤٣٦هـ - ١٢-١٥ أبريل ٢٠١٥م بمركز الملك عبد العزيز الحضارى

- 6- إتجاه الاستشارة المتكاملة : وفيها يتم الارشاد والتدريب على استخدام كل المثيرات السمعية والبصرية واللمسية والحس حركية فى المساعدة على النطق الصحيح .
- 7- إتجاه التغذية السمعية الرجعة : وفيها يتم الارشاد والتدريب على تحديد الاخطاء اللغوية وتصحيحها .
- 8- إتجاه تظليل الكلام : وفيها يتم الارشاد والتدريب على ترديد الاصوات الكلامية من مخارجها بصوت مرتفع
- 9- إتجاه الكلام الايقاعى : وفيها يتم الارشاد والتدريب على نطق كل مقطع مع كل إيقاع وتجزئة المقاطع .
- 10- إتجاه إرشاد الوالدين : وفيها يتم الارشاد والتدريب للمعلم كوسيلة علاجية فى تخفيض عدد المصابين بإضطرابات التخاطب فى التعرف على خصائص ذوى إضطرابات التخاطب والتعامل معهم .
- 11- إتجاه الاطالة : وفيها يتم الارشاد والتدريب على الاسترخاء البدنى والعقلى والكلامى .
- 12- إتجاه السيكودراما : وفيه يتم لعب الادوار وتمثيل الادوار فى مواقف متعددة .

المؤتمر الدولي الأول لكلية التربية " التربية آفاق مستقبلية " فى الفترة من ٢٢-٢٦ جمادى الآخرة ١٤٣٦هـ - ١٢-١٥ أبريل ٢٠١٥م بمركز الملك عبد العزيز الحضارى

- 13- إتجاه النماذج الرمزية البصرية : وفيها يتم التدريب على لوحات التخاطب والتدريب النطقى والكلامى بواسطة الحاسوب .
- 14- إتجاه الاستشارة السمعية القوية والبصرية والمكثفة : لتسهيل إعادة تنظيم اللغة في المخ .
- 15- إتجاه تهيئة أعضاء أجهزة النطق والكلام وتقوية عضلات اللسان والفكين واللاهات والتنفس ..الخ .
- 16- إتجاه تعزيز الطلاقة : من خلال التعزيز اللفظى من جانب المرشد ومعلم التدريبات النطقية .
- 17- إتجاه تدفق الهواء : بتجريب العلاج الصوتى مع التحكم في التنفس في نطق الاصوات الكلامية .
- 18- إتجاه تشكيل اللفظ : بهدف إعادة برمجة نظام تشكيل الاصوات الكلامية والتنسيق بين عملية التنفس والنطق والتدريبات السمعية والبصرية واللمسية بالحركات القصيرة والطويلة وفي مقاطع لا معنى لها وفي كلمات وجمل .
- 19- إتجاه المواد والتقنيات : مثل استخدام الكمبيوتر - جهاز التسجيل والصور والاشكال التوضيحية وخافض اللسان والمجسمات والمرآة وغيرها من النماذج الحسوسة والملبوسة .

المؤتمر الدولي الأول لكلية التربية " التربية آفاق مستقبلية " فى الفترة من ٢٢-٢٦ جمادى الآخرة ١٤٢٦هـ - ١٢-١٥ أبريل ٢٠١٥م بمركز الملك عبد العزيز الحضارى

الخطوات الاجرائية للدراسة :-

1. القيام بدراسة استطلاعية بهدف بناء أدوات الدراسة وحساب الثبات والصدق .
2. اختيار أفراد عينة الدراسة وعددهم (20) تلميذاً من ذوى إضطرابات اللغة والكلام ، (4) من المرشدين ومعلمى التدريبات النطقية .
3. إجراء مجانسة بين مجموعته الدراسة من حيث المستوى الأقتصادى والإجتماعى والثقافى ودرجة الذكاء المضطربين لغوياً وكلامياً.
4. وضع جدول زمنى مناسب (جلسات) لتنفيذ البرنامج ا التوجيه والإرشاد اللغوى والكلامى موضحا به موعد وعدد و زمن الجلسات ومدة البرنامج الوطنى السعودى والمعالجة النطقية والكلامية التي يقوم بها.
5. إعداد الوسائل المعينة والادوات المساعدة في برنامج الإرشاد اللغوى والكلامى .

المؤتمر الدولي الأول لكلية التربية " التربية آفاق مستقبلية " فى الفترة من ٢٢-٢٦ جمادى الآخرة ١٤٢٦هـ - ١٢-١٥ أبريل ٢٠١٥م بمركز الملك عبد العزيز الحضارى

- 6- التطبيق القبلي لمقياس اضطرابات التخاطب والنطق والكلام واللغة علي مجموعة الدراسة .
- 7- تطبيق برنامج الإرشاد اللغوي والكلامى القائم علي التوجيهات العالمية المعاصرة والمداخل الإرشادية المستخدم علي أفراد عينة الدراسة .
- 8- ملاحظة استجابات أطفال عينة الدراسة خلال فترة تطبيق البرنامج بواسطة إستمارة ملاحظة اضطرابات التخاطب .
- 9- إجراء المعالجة النطقية والتخاطبية وإكسابهم التعزيز الإيجابي والمكافآت للاستجابة الصحيحة .
- 10- التطبيق البعدي لمقياس اضطرابات التخاطب والنطق والكلام واللغة علي مجموعة الدراسة .
- 11- التطبيق التبعي لنفس المقياس علي أفراد عينة الدراسة بعد مرور شهرين من البرنامج
- 12- تصحيح الإجابات وجدولة الدرجات واستخلاص النتائج ومناقشتها ثم صياغة التوصيات في ضوءها .

المؤتمر الدولي الأول لكلية التربية " التربية آفاق مستقبلية " فى الفترة من ٢٢-٢٦ جمادى الآخرة ١٤٢٦هـ - ١٥-١٢ أبريل ٢٠١٥م بمركز الملك عبد العزيز الحضارى

نتائج الدراسة :-

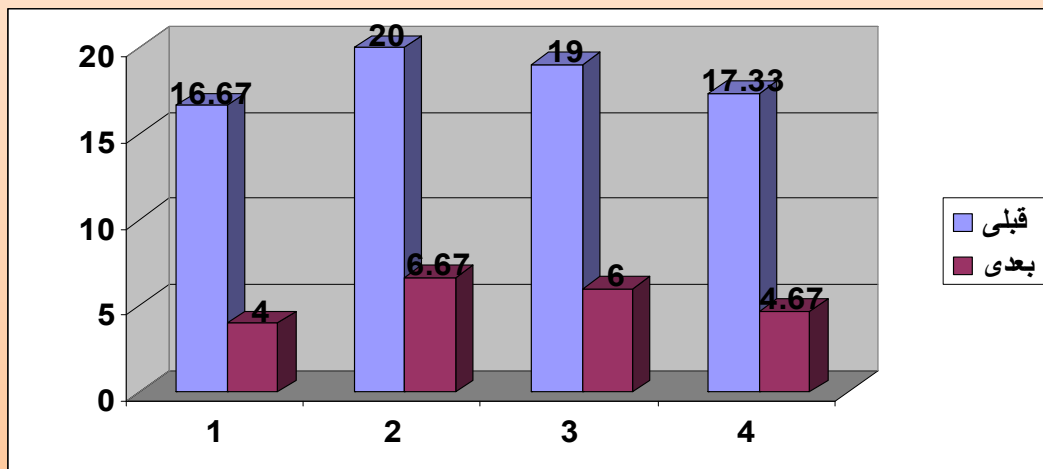
1. ينص الفرض على أنه : " توجد فروق ذات دلالة إحصائية بين متوسطى درجات أفراد عينة الدراسة فى اضطرابات اللغة والكلام " النطق والصوت واللغة والكلام " وأبعاده فى القياسين القبلى والبعدى لصالح القياس البعدى " .
ولإختبار صحة هذا الفرض استخدم الباحث إختبار مان - ويتنى Mann-Whitney واختبار ويلكوكسون Wilcoxon وقيمة (Z) كأساليب لابارامترية للتعرف على دلالة الفروق بين متوسطات الرتب لدرجات عينة الدراسة فى القياس البعدى وذلك للوقوف على دلالة ما قد يطرأ عليهم من تغير كما تعكسه درجاتهم على المقياس ، ثم الرجوع إلى متوسطات درجاتهم للتعرف على إتجاه دلالة الفروق . ويلخص الجدول التالى نتائج هذا الفرض .

المؤتمر الدولي الأول لكلية التربية " التربية آفاق مستقبلية " فى الفترة من ٢٢-٢٦ جمادى الآخرة ١٤٢٦هـ - ١٥-١٢ أبريل ٢٠١٥م بمركز الملك عبد العزيز الحضارى

الدلالة	Z	W	U	القياس البعدي			القياس القبلي			أبعاد إضطرابات التخاطب
				مجموع الرتب	متوسط الرتب	م	مجموع الرتب	متوسط الرتب	م	
النطق	١.٩٦٤-	٦	صفر	٦	٢	٤.٠٠	١٥	٥	١٦.٦٧	
الصوت	١.٩٩٣-	٦	صفر	٦	٢	٦.٦٧	١٥	٥	٢٠.٠٠	
الكلام	١.٩٦٤-	٦	صفر	٦	٢	٦.٠٠	١٥	٥	١٩.٠٠	
اللغة	٢.٠٢٣-	٦	صفر	٦	٢	٤.٦٧	١٥	٥	١٧.٣٣	
الدرجة الكلية	١.٩٨٦-	٦	صفر	٦	٢	٢١.٣٤	١٥	٥	٧٣.٠٠	

ويتضح من الجدول وجود فروق دالة بين متوسطات الرتب لدرجات أفراد عينة الدراسة الأساسية في اضطرابات اللغة والكلام وأبعاده .
وبالرجوع إلى متوسطات درجات المجموعة في القياسين يتضح أن هذه الفروق في صالح القياس ذي المتوسط الأصغر وهو القياس البعدي .
وهو ما يعنى فعالية البرنامج الإرشادى السعودى في خفض اضطرابات اللغة والكلام لأفراد العينة .

المؤتمر الدولي الأول لكلية التربية " التربية آفاق مستقبلية " فى الفترة من ٢٢-٢٦ جمادى الآخرة ١٤٣٦هـ - ١٢-١٥ أبريل ٢٠١٥م بمركز الملك عبد العزيز الحضارى



المؤتمر الدولي الأول لكلية التربية " التربية آفاق مستقبلية " فى الفترة من ٢٢-٢٦ جمادى الآخرة ١٤٣٦هـ - ١٢-١٥ أبريل ٢٠١٥م بمركز الملك عبد العزيز الحضارى

ويتضح من الشكلي السابق تباعد الأعمدة بصورة واضحة عن التوازي وهذه الأعمدة يمثلان المتوسطات الحسابية لدرجات أفراد عينة الدراسة الأساسية قبل وبعد التدريب على مقياس إضطرابات اللغة والكلام ونستنتج من ذلك مؤشراً على التقدم والتحسين الواضح الذي طرأ على البرنامج الإرشادي في خفض وعلاج إضطرابات اللغة والكلام لدى تلاميذ المرحلة الابتدائية وهذا ما دعى الباحث إلى إستخدامة في الدراسة الحالية إلى إعداد المرشدين الطلابيين ومعلمي التدريبات النطقية بالمملكة العربية السعودية في ضوء الاتجاهات المعاصرة .

والله ولي التوفيق

المؤتمر الدولي الأول لكلية التربية " التربية آفاق مستقبلية " فى الفترة من ٢٢-٢٦ جمادى الآخرة ١٤٢٦هـ - ١٥-١٢ أبريل ٢٠١٥م بمركز الملك عبد العزيز الحضارى

